

T.C.
ESKİŐEHİR OSMANGAZİ ÜNİVERSİTESİ
Strateji Geliőtirme Daire Başkanlıđı

2012 Yılı İdare Faaliyet Raporu Hazırlama Rehberi

Hazırlayan:
Stratejik Yönetim ve Planlama Müdürlüğü

OCAK 2012

BİRİM FAALİYET RAPORUNUN HAZIRLANMASI SÜRECİ

5018 Sayılı Kanun'un 41. Maddesine göre üst yöneticilerin ve bütçeyle ödenek tahsis edilen harcama yetkililerinin hesap verme sorumluluğu çerçevesinde, her yıl faaliyet raporu hazırlamaları gerekmektedir.

Ayrıca, üst yöneticinin harcama yetkilileri tarafından hazırlanan birim faaliyet raporlarını esas alarak, idaresinin faaliyet sonuçlarını gösteren idare faaliyet raporunu düzenleyip kamuoyuna açıklaması gerekmektedir. 5018 Sayılı Kanun'un 41. maddesi Maliye Bakanlığına faaliyet raporları hakkında düzenleme yapma yetkisi vermiştir.

Bütçe ve Mali Kontrol Genel Müdürlüğü tarafından hazırlanan "Kamu İdarelerince Hazırlanacak Faaliyet Raporları Hakkında Yönetmeliğin" 19. maddesi Birim ve İdare Faaliyet Raporlarının şeklini tarif etmiştir. Yönetmelikte tarif edilen, birim ve idare faaliyet raporlarının şekli bu rehberin **EK-1**'inde yer almaktadır. **Doldurulması istenen tabloların isimlerinin yanına, bilginin özellikle istendiği birim yazılmıştır.** Rapor hazırlanırken bu duruma dikkat edilmesi gerekmektedir.

Bütçe ve Mali Kontrol Genel Müdürlüğü "Performans Esaslı Bütçeleme Rehberi Taslağının" 5. kısmında, yönetmeliğin ekinde öngörülen formata uygun açıklamalar yer almaktadır. Ayrıca YÖK'ün yayınladığı Yükseköğretim Kurumları Faaliyet Raporu Hazırlama Rehberi ndende yararlanılabilir.

Birim Faaliyet Raporunun hazırlanması ile ilgili bilgilerde dikkat edilecek hususlar.

Faaliyet Raporunun hazırlanması ile ilgili aşağıdaki açıklamaların dikkate alınarak bilgilerin tanzim edilmesi gerekmektedir.

1. İstenilen bilgiler boş örneği **EK-2**'de yayınlanan word sayfası formatında doldurularak, **sadece doldurulan (biriminizi ilgilendiren) bölümün** çıktısı üst yazı ekinde gönderilecektir. Ayrıca doldurulan örnekler **".doc"** formatında düzenlendikten sonra, yine sadece doldurulan kısım e-mail ile de gönderilecektir. e-mail adresi: strateji@ogu.edu.tr 'dir.

2- Biriminiz Faaliyet Raporunun en geç **22.02.2012** tarihine kadar Rektörlük Strateji Geliştirme Daire Başkanlığı'nda bulunacak şekilde düzenlenerek gönderilmesi gerekmektedir

3- Faaliyet raporlarının hazırlanması sırasında oluşabilecek tereddütler ile ilgili olarak Strateji Geliştirme Daire Başkanlığı Stratejik Yönetim ve Planlama Müdürlüğü'nden Endüstri Mühendisi Ece Süloğlu'ndan **(Tel:5731)** bilgi alınabilecektir.

4- Harcama yetkilisi için İç Kontrol Güvence Beyanı'nın örnekte gösterildiği şekilde imzalanarak, faaliyet raporlarının ekinde gönderilmesi gerekmektedir. **(EK-3)**

EK-1

İÇİNDEKİLER

| | |
|---|--|
| ÜST YÖNETİCİ SUNUŞU..... | |
| I- GENEL BİLGİLER..... | |
| A- Misyon ve Vizyon..... | |
| B- Yetki, Görev ve Sorumluluklar..... | |
| C- İdareye İlişkin Bilgiler..... | |
| 1- Fiziksel Yapı..... | |
| 2- Örgüt Yapısı..... | |
| 3- Bilgi ve Teknolojik Kaynaklar | |
| 4- İnsan Kaynakları | |
| 5- Sunulan Hizmetler | |
| 6- Yönetim ve İç Kontrol Sistemi | |
| D- Diğer Hususlar | |
| II- AMAÇ ve HEDEFLER | |
| A- İdarenin Amaç ve Hedefleri | |
| B- Temel Politikalar ve Öncelikler | |
| C- Diğer Hususlar | |
| III- FAALİYETLERE İLİŞKİN BİLGİ VE DEĞERLENDİRMELER | |
| A- Mali Bilgiler | |
| 1- Bütçe Uygulama Sonuçları | |
| 2- Temel Mali Tablolara İlişkin Açıklamalar | |
| 3- Mali Denetim Sonuçları | |
| 4- Diğer Hususlar | |
| B- Performans Bilgileri | |
| 1- Faaliyet ve Proje Bilgileri | |
| 2- Performans Sonuçları Tablosu | |
| 3- Performans Sonuçlarının Değerlendirilmesi | |
| 4- Performans Bilgi Sisteminin Değerlendirilmesi | |
| 5- Diğer Hususlar | |
| IV- KURUMSAL KABİLİYET ve KAPASİTENİN | |
| DEĞERLENDİRİLMESİ | |
| A- Üstünlükler | |
| B- Zayıflıklar | |
| C- Değerlendirme | |
| V- ÖNERİ VE TEDBİRLER | |

Ek 2

BİRİM YÖNETİCİSİNİN SUNUŞU

Dünyanın en zor ve onurlu işi insan olmak; insanı erdemli, onurlu, bilge ve yetkin kılmaktır. Bütün yüksek uygarlıklar kendilerini insan üzerine yapılandırmışlardır. Türkiye olarak uygarlık kurma ve yaşatmaya katkı verme iddiamız devam edecekse, eğitim aracılığı ile adil, özgür, özgün ve sorumluluk bilincine sahip "iyi ödev insanı öğretmenler yetiştirmek" zorundayız. Geleceği inşa etmek; o geleceği kurma yeteneğine sahip üstün nitelikli öğretmenleri yetiştirmekle mümkündür. Kendini toplumuyla bütünleştiren ve diğer yandan da dünyadan gözünü ayırmayan üretken, kendini çağının gerektirdiği bilgi, beceri ve kabiliyetlerle donatabilen öğretmenler hakça paylaşımın gerçekleşebildiği, insanın daha mutlu ve insanlığın daha insani olduğu bir dünya oluşturmada pay ve görev sahibi olabilirler. Toplumlar içlerindeki bilim, ahlak ve irfan önderleri olan öğretmenlerin fedakâr çabalarıyla varlığını devam ettirip gerekirse kendilerini yeniden inşa edebilirler. Bu durum öğretmenlerimizin toplum tarafından önemsenmeleri diğer taraftan da onların kendi görev ve sorumluluklarını önemsemeleri ile mümkündür. Muhakkak ki en büyük öğretmen öğrenmeyi hayat boyu unutmamaktır. Üstün nitelikli ve çok yönlü öğretmen yetiştirmek için çaba sarf eden fakültemiz öğretim eleman ve çalışanlarına teşekkür ederim.

Prof.Dr. Selahattin TURAN
Eğitim Fakültesi Dekanı

1- GENEL BİLGİLER

1.1 Misyon ve Vizyon

A.Misyon

Nitelikli öğretmen yetiştirmek ve eğitimi geliştirmektir.

B.Vizyon

Farklı kişilik örüntülerine sahip öğrencilerin var olan potansiyellerini keşfetmeleri için ortamlar oluşturmak ve dijital-pedagojik her türlü aracı kullanarak eğitimde sosyal adaleti sağlayacak öğrenme-öğretme ile araştırma etkinlikleri gerçekleştirmek

1.2. Yetki, Görev ve Sorumluluklar

- Yüksek düzeyde eğitim-öğretim yapmak.
- Bilimsel araştırma ve yayın yapmak
- Sosyal sorumluluk projeleri yürütmek.
- Lisansüstü eğitim yapmak.

1.3. İdareye İlişkin Bilgiler

1.3.1. Fiziksel Yapı

1.3.1.1. Eğitim Alanları Derslikler

| Eğitim Alanı | Kapasitesi 0-50 | Kapasitesi 51-75 | Kapasitesi 76-100 | Kapasitesi 101-150 | Kapasitesi 151-250 | Kapasitesi 251-Üzeri |
|--------------------|--------------------|---------------------|----------------------|-----------------------|-----------------------|-------------------------|
| Anfi | | | | | | |
| Sınıf | 1 | 12 | 3 | | | |
| Bilgisayar Lab. | 2 | | | | | |
| Diğer Lab. | 2 | | | | | |
| Toplam | 5 | 12 | 3 | | | |

1.3.1.2. Sosyal Alanlar

1.3.1.2.1. Kantinler ve Kafeteryalar (SKS ve ve Fakülte, Enstitü, Yüksekokul ve MYO)

Kantin Sayısı: 1 Adet

Kantin Alanı: 231 m2

1.3.1.2.5. Toplantı – Konferans Salonları (SKS ve Fakülte, Enstitü, Yüksekokul ve MYO)

| | Kapasitesi 0-50 | Kapasitesi 51-75 | Kapasitesi 76-100 | Kapasitesi 101-150 | Kapasitesi 151-250 | Kapasitesi 251-Üzeri |
|------------------|--------------------|---------------------|----------------------|-----------------------|-----------------------|-------------------------|
| Toplantı Salonu | 1 | | | | | |
| Konferans Salonu | | | | | 1 | |
| Toplam | 1 | | | | 1 | |

1.3.1.3. Hizmet Alanları (Yapı İşleri D.B ve ve Fakülte, Enstitü, Yüksekokul ve MYO)

1.3.1.3.1. Akademik Personel Hizmet Alanları

| | Sayısı (Adet) | Alanı (m2) | Kullanan Sayısı (Kişi) |
|---------------|------------------|---------------|---------------------------|
| Çalışma Odası | 30 | 642 | 46 |
| Toplam | 30 | 642 | 46 |

1.3.1.3.2. İdari Personel Hizmet Alanları

| | Sayısı (Adet) | Alanı (m2) | Kullanan Sayısı |
|---------------|------------------|---------------|-----------------|
| Servis | | | |
| Çalışma Odası | 11 | 168 | 22 |
| Toplam | 11 | 168 | 22 |

1.3.1.4. Ambar Alanları

Ambar Sayısı: 3 Adet

Ambar Alanı: 50 m2

1.3.1.5. Arşiv Alanları

Arşiv Sayısı: 1 Adet

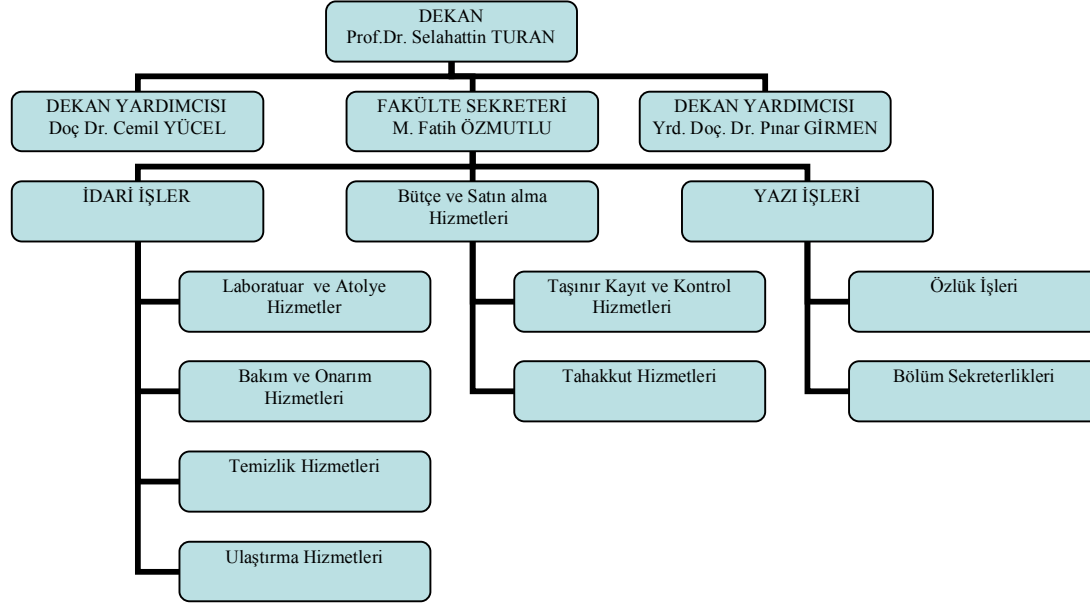
Arşiv Alanı: 25 m2

1.3.1.6. Atölyeler

Atölye Sayısı: 1 Adet

Atölye Alanı: 25 m2

1.3.2.Örgüt Yapısı



1.3.3. Bilgi ve Teknolojik Kaynaklar

Tablo 2: Harcama Birimlerine Göre Teknolojik Kaynakların Dağılımı (**Bilgi İşlem ve diğer birimler**)

| HARCAMA BİRİMİ | Bilgisayar | Projeksiyon cihazı | Yazıcı | Faks |
|---|------------|--------------------|-----------|----------|
| Rektörlük genel sekreterliği ve diğer merkezler | | | | |
| Eğitim uygulama ve araştırma hastanesi başhekimliği | | | | |
| Tıp fakültesi dekanlığı | | | | |
| Fen edebiyat fakültesi dekanlığı | | | | |
| Mühendislik mimarlık fakültesi dekanlığı | | | | |
| İktisadi ve idari bilimler dekanlığı | | | | |
| Eğitim fakültesi dekanlığı | 168 | 23 | 49 | 2 |
| Ziraat fakültesi dekanlığı | | | | |
| İlahiyat fakültesi dekanlığı | | | | |
| Sağlık hizmetleri meslek yüksekokulu müdürlüğü | | | | |
| Sivrihisar meslek yüksekokulu müdürlüğü | | | | |
| Eskişehir sağlık yüksekokulu müdürlüğü | | | | |
| Turizm ve Otelcilik Y.O | | | | |
| Mahmudiye M.Y.O | | | | |
| Sağlık bilimleri enstitüsü müdürlüğü | | | | |
| Fen bilimleri enstitüsü Müdürlüğü | | | | |
| Sosyal bilimler enstitüsü Müdürlüğü | | | | |
| Metalurji enstitüsü müdürlüğü | | | | |
| | | | | |
| | | | | |
| | | | | |

| | | | | |
|---------------|--|--|--|--|
| Toplam | | | | |
|---------------|--|--|--|--|

Tablo 3: Öğrenci başına düşen derslik ve laboratuvar alanı (**Fakülte,Enstitü,YO,MYO**)

| Fakülteler | Derslik Alanı (m²) | Laboratuvar Alanı (m²) |
|-------------------------|--------------------------------------|--|
| Tıp Fakültesi | | |
| Fen Edebiyat Fakültesi | | |
| Eğitim Fakültesi | 1122 | 380 |
| Ziraat Fakültesi | | |
| İ.İ.B Fakültesi | | |
| Müh. Mim. Fakültesi | | |
| Sivrihisar M.Y.O. | | |
| Eskişehir Sağlık Y.O. | | |
| Sağlık Hiz. M.Y.O. | | |
| Turizm ve Otelcilik Y.O | | |
| İlahiyat Fakültesi | | |
| Mahmudiye Meslek Y.O | | |
| | | |
| | | |
| | | |

1.3.5.Sunulan Hizmetler

1.3.5.1.Akademik Hizmetler

Tablo 29: 2011-2012 Öğretim Yılı Öğrenci Sayısının/ Öğretim Elemanına Oranı(*)
(Fakülte,Enstitü,Yüksekokul ve MYO ları dolduracak)

| Eğitim Fakültesi | Öğrenci Sayısı | Öğretim Üyesi Sayısı | Öğretim Üyesi ve Elemanı Sayısı | Öğrenci Sayısı / Öğretim Üyesi | Öğrenci Sayısı / Öğretim Üyesi ve Elemanı Sayısı |
|-------------------------|-----------------------|-----------------------------|--|---------------------------------------|---|
| | 1939 | 44 | 69 | 44 | 28 |

1.3.6.Yönetim ve İç Kontrol Sistemi (Bütün Birimler)

Yasanın verdiği yetki ve sorumluluklara dayanarak, harcama yetkilisi ve gerçekleştirme görevlisi tarafından bütçe imkanları çerçevesinde, fakültemizin ihtiyaçları öncelik sırasına göre belirlenerek mal ve hizmet alımları gerçekleştirilmiştir.

| A-) ÖN MALİ KONTROL SONUCU GÖRÜŞ YAZISI YAZILMIŞ OLAN MALİ KARAR VE İŞLEMLER (2012 YILI) | | | |
|---|--------------|-------------------------|---------------|
| SAYI | TARİH | TALEP EDEN BİRİM | KONUSU |
| 1 | | | |
| 2 | | | |
| 3 | | | |
| 4 | | | |
| 5 | | | |
| 6 | | | |
| 7 | | | |
| ÖN MALİ KONTROL SONUCU ONAYLANMIŞ OLAN MALİ KARAR VE İŞLEMLER (2012 YILI) | | | |
| 1 | | | |
| 2 | | | |
| 3 | | | |

Kamu İç Kontrol Standartları Genel Tebliği kapsamında yapılan çalışmalar hakkında ayrıntılı bilgiler verilmesi gerekmektedir.

2.AMAÇ VE HEDEFLER

2.1.İdarenin Amaç ve Hedefleri

İDARENİN AMAÇ VE HEDEFLERİ

- Eğitimin niteliğinin artırılması
- Öğrenci başarı ve gelişiminin desteklenmesi
- Mezunlarla işbirliğinin artırılması
- Yeni programların açılması
- Araştırma faaliyetlerinin arttırılması
- Kaynakların (İnsan kaynakları, Finansal kaynaklar, Fiziksel altyapı) verimli kullanılması ve geliştirilmesi
- Çalışanların memnuniyetinin arttırılması
- Paydaşlarla etkili iletişim ve işbirliği altyapısının oluşturulması
- Toplumsal hizmetlerin geliştirilmesi.

AMAÇ 1: Eğitim ve öğretimin niteliğinin artırılması

Alt Amaç 1.1. Öğrenme-öğretme ortamlarında öğrencilere birlikte öğrenme, öğrendiklerini sorgulama ve bütünleştirme becerilerini geliştirecek olanakların sağlanması

Hedef 1.1.1. Öğrencilerin grup çalışmalarını gerçekleştirebilecekleri ortam ve fırsatların hazırlanması

Hedef 1.1.2. Seçmeli derslerin ve içeriklerinin, çağdaş gelişme ve taleplere cevap verecek şekilde güncellenmesi

Hedef 1.1.3. Uygulamalı derslerin, öğrencilerin bağımsız ve ortaklaşa çalışma ve projeler yapabilecekleri şekilde düzenlenmesi

Alt Amaç 1.2. Öğrencilerden her yarı yıl sonunda geri bildirim alınarak eksikliklerin farkına varılıp düzeltilmesi yönünde somut adımların atılması

Hedef 1.2.1. Her yarıyıl sonunda öğrenciler tarafından öğretim elemanlarının performanslarını değerlendirmelerine ilişkin verilerin, öğretimi geliştirme yolunda geribildirim olarak kullanılması

Alt Amaç 1.3. Avrupa Birliği Eğitim Programları çerçevesinde öğretim elemanlarının değişiminin sağlanması

Hedef 1.3.1. ERASMUS faaliyetleri kapsamında sürdürülen çalışmaların artırılarak öğretim elemanı değişiminin gerçekleşmesini sağlayacak üniversitelerle anlaşma imzalanması yönünde adımlar atılması

Alt Amaç 1.4. Güçlü bir akademik kadronun oluşturulması

Hedef 1.4.1. Uluslar arası ölçütleri sağlayan öğretim elemanlarının istihdam edilmesi

Hedef 1.4.2. Öğretim elemanı giriş koşullarının objektif ölçütlere dayandırılması

Hedef 1.4.3. Eğitim fakültesine alınacak öğretim üye ve elemanlarının alanları ve nitelikleri konusunda bölümlerce yapılacak ihtiyaç analizi sonuçlarının dikkate alınması ve bölümlerin beklentilerine uygun elemanların istihdamının sağlanması

AMAÇ 2: Öğrenci gelişiminin desteklenmesi

Alt Amaç 2.1. Birinci yıl sonunda öğrencilerin motivasyonlarının belirlenmesi

Hedef 2.1.1. Bölüme kayıt yaptıran öğrencilerle görüşme yapılması

Hedef 2.1.2. Birinci sınıf derslerini veren öğretim elemanlarının, öğrencilerin motivasyonuna ve yetkinliklerine yönelik gözlemler yapması

Hedef 2.1.3. Öğretim yılı sonunda öğrencilere psiko-sosyal anket uygulanması

Alt Amaç 2.2. Öğrencilerin proje çalışmalarına katılımlarının sağlanması

Hedef 2.2.1. Lisans öğrencilerinin birinci sınıftan itibaren projelerde görev alması

Alt Amaç 2.3. Öğrencilerin teknik ve kültürel amaçlı gezilere ve etkinliklere katılımlarının desteklenmesi

Hedef 2.3.1. Erasmus öğrenci değişimi

Hedef 2.3.2. Öğrencilerin ulusal ve uluslararası bilimsel toplantılara katılımlarının sağlanması

AMAÇ 3: Mezunlarla işbirliğinin artırılması

Alt Amaç 3.1. Mezunlar profilinin oluşturulması, mezunlar arası dayanışmanın sağlanması

Hedef 3.1.1. Mezunlarla ilişkilerin düzenli bir şekilde yürütülmesi için gerekli veritabanı oluşturma sürecinin başlatılması

Hedef 3.1.2. Fakültemizin web sitesinde mezunlara ayrılacak bir forum ortamının sağlanması

Hedef 3.1.3. Her yıl mezunları bir araya getirecek mezunlar günü düzenlenmesi

AMAÇ 4: Yeni programların açılması

Alt Amaç 4.1. Fakültemizde Rehberlik ve Psikolojik Danışmanlık, Din Kültürü Ahlak Bilgisi Öğretmenliği, Zihin Engelliler Öğretmenliği, Okul Öncesi Öğretmenliği, İngilizce Öğretmenliği, Türkçe Öğretmenliği programlarının açılması

Hedef 4.1.1. Açılması amaçlanan lisans programlarının yürütülmesinde gerekli olan akademik kadro ve personelin sağlanması

Hedef 4.1.2. Açılması amaçlanan lisans programlarının yürütülmesinde gerekli olan fiziki mekânların hazırlanması

AMAÇ 5: Araştırma faaliyetlerinin artırılması

Alt Amaç 5.1. Var olan ve sürdürülmekte olan araştırma faaliyetlerine yenilerinin eklenmesi

Alt Amaç 5.2. Akademik personelin ve öğrencilerin çeşitli alanlarda araştırma faaliyetlerine katılımının sağlanması

Hedef 5.2.1. Araştırma projeleri için bilimsel çalışmalara destek veren kuruluşlardan destek sağlama girişimlerinde bulunulması

Hedef 5.2.2. Akademik personelin bilimsel çalışmalarına zaman ayırabilmesi için ders yüklerinin ve öğretim elemanı başına düşen öğrenci sayısının azaltılması

AMAÇ 6: Kaynakların (İnsan kaynakları, Finansal kaynaklar, Fiziksel altyapı) verimli kullanılması ve geliştirilmesi

Alt Amaç 6.1. İnsan kaynaklarının verimli kullanılması ve geliştirilmesi

Hedef 6.1.1. Fakültenin idari personelinin bilgi, beceri ve eğitim düzeyi göz önüne alınarak, uzmanlık alanlarına göre en yüksek verim alınabilecek şekilde istihdamının sağlanması

Hedef 6.1.2. Fakültenin idari personelinin iş tanımlarına göre, görev ve iş alanlarıyla ilgili gelişimlerini sağlamaya yönelik hizmet içi eğitim programlarının düzenlenmesi

Alt Amaç 6.2. Finansal kaynakların etkili kullanılması ve ek finansal kaynakların yaratılması

Hedef 6.2.1. Tahsis edilen ödeneklerin öncelikler belirlenerek verimli ve etkili bir biçimde kullanılması

Hedef 6.2.2. Eskişehir Osmangazi Üniversitesi Sürekli Eğitim Merkezi bünyesinde yürütülmek üzere kurum içi ve kurum dışı eğitim programlarının düzenlenmesi

Alt Amaç 6.3. Fakültemizde yürütülmekte olan ve açılması öngörülen programların yürütülebilmesi için gerekli teknik ve fiziki altyapının çağdaş düzeye ulaştırılması, yeni programların açılabilmesi için ihtiyaç duyulan yeni fakülte bloğunun projelendirilerek hayata geçirilmesi

AMAÇ 7: Çalışanların memnuniyetinin artırılması

Alt Amaç 7.1. Fakülte çalışanlarının performansına dayalı olarak ödüllendirilmesi ve motive edilmesi

Alt Amaç 7.2. Fakülte çalışanlarının sosyal etkileşimlerini artırmaya yönelik özel toplantıların yapılması ve önemli günlerin paylaşılması

Alt Amaç 7.3. Fakülte personelinin eğitim ve çalışma koşullarının düzenli olarak gözden geçirilmesi ve iyileştirilmesi

AMAÇ 8: Paydaşlarla etkili iletişim ve işbirliğinin sağlanması

Alt Amaç 8.1. Belirli aralıklarla paydaş gruplarına yönelik anket çalışmaları yapılarak beklentileri hakkında bilgi sahibi olunması

Alt Amaç 8.2. Paydaşlarla işbirliğinin, çeşitli sosyal ve kültürel faaliyetlerle desteklenmesi

AMAÇ 9: Toplumsal hizmetlerin geliştirilmesi

Alt Amaç 9.1. Topluma açık bilgilendirici ve kültürel faaliyetlerin geliştirilmesi

Hedef 9.1.1. Toplumun eğitim sorunlarına ilişkin projeler üretilmesi ve var olan sosyal projelerde görev alınması

Alt Amaç 9.2. Sivil toplum kuruluşlarıyla ilişki ve etkileşimin teşvik edilmesi

Hedef 9.2.1. Var olan sivil toplum örgütlerinin yürüttükleri faaliyetlerin izlenerek katkı ve katılımlarının sağlanması.

3.FAALİYETLERE İLİŞKİN BİLGİ VE DEĞERLENDİRMELER

3.1.Mali Bilgiler

(Kamu İdarelerince Hazırlanacak Faaliyet Raporları Hakkında Yönetmeliğin 18/c maddesi gereğince Mali bilgiler başlığı altında,

- Kullanılan kaynaklara,
- Bütçe hedef ve gerçekleştirmeleri ile meydana gelen sapmaların nedenlerine,
- Varlık ve yükümlülükler ile yardım yapılan birlik, kurum ve kuruluşların faaliyetlerine ilişkin bilgilere,
- Temel mali tablolara ve bu tablolara ilişkin açıklamalara yer verilir.
- Ayrıca, iç ve dış mali denetim sonuçları hakkındaki özet bilgiler de bu başlık altında yer alır.

3.1.1.Bütçe Uygulama Sonuçları

Bütçe hedeflerimiz ve gerçekleşme oranları değerlendirildiğinde sapma gözlenmemektedir. Fakültenin eğitim-öğretim faaliyetlerini ve kurumsal sürdürülebilirliğini yürütebilmesi için ihtiyaç duyulan imkanlar, büyük ölçüde fakülte bütçesinden karşılanmıştır.

Tablo 37: Üniversitemizin 2012 yılı Bütçe ödenekleri kalemler itibariyle tabloda gösterilmiştir.

| EKONOMİK SINIFLANDIRMAYA GÖRE ÖDENEK İÇMALI (BİRİNCİ DÜZEY) | |
|--|----------------------------|
| AÇIKLAMA | 2012 YILI BÜTÇE TEKLİFİ |
| 01- PERSONEL GİDERLERİ | 2.156,500 |
| 02- SOSYAL GÜVENLİK KURUMLARINA DEVLET PRİMİ GİDERLERİ | 345.900 |
| 03- MAL VE HİZMET ALIM GİDERLERİ | 77.700 |
| 04- FAİZ GİDERLERİ | |
| 05- CARİ TRANSFERLER | |
| 06- SERMAYE GİDERLERİ | |
| 07- SERMAYE TRANSFERLERİ | - |
| 08- BORÇ VERME | - |
| 09- YEDEK ÖDENEKLER | - |
| TOPLAM | 2.580,100 |

Tablo 38: 2012 yılı Bütçesi fonksiyonel ve ekonomik sınıflandırma düzeyinde tabloda gösterildiği gibidir.

| 2012 YILI BÜTÇE TEKLİFİ | | | | | | | | | | | |
|-------------------------|---|-----------------------|---|---------------------------------------|-------------------|----------------------|----------------------|-----------------------------|---------------|------------------------|-----------------|
| KOD | AÇIKLAMA | 01 | 02 | 03 | 04 | 05 | 06 | 07 | 08 | 09 | TOPLAM |
| | | PERSONEL GİDERLERİ | SOS. GÜV. KUR. DEVLET PRİMİ GİD. | MAL VE HİZMET ALIM GİDERLERİ | FAİZ GİDERLERİ | CARİ TRANSF ER | SERMAYE GİDERLERİ | SERMA YE TRANS FER | BORÇ VERME | YEDEK ÖDENEK LER | |
| 01 | GENEL KAMU HİZMET. | | | | | | | | | | |
| 02 | SAVUNMA HİZMETLERİ | | | | | | | | | | |
| 03 | KAMU DÜZENİ VE GÜVENLİK HİZMETLERİ | | | | | | | | | | |
| 04 | EKONOMİK İŞLER VE HİZMETLER | | | | | | | | | | |
| 05 | ÇEVRE KORUMA HİZMETLERİ | | | | | | | | | | |
| 06 | İSKAN VE TOPLUM REFAHI HİZMETLERİ | | | | | | | | | | |
| 07 | SAĞLIK HİZMETLERİ | | | | | | | | | | |
| 08 | DİNLENME, KÜLTÜR VE DİN HİZMETLERİ | | | | | | | | | | |
| 09 | EĞİTİM HİZMETLERİ | 2.156,300 | 345.900 | 77.700 | | | | | | | 2.580,100 |
| 10 | SOSYAL GÜVENLİK VE SOSYAL YARDIM HİZMETLERİ | | | | | | | | | | |
| | GENEL TOPLAM | 2.156,500 | 345.900 | 77.700 | | | | | | | 2.580,10 |

Tablo 39: 2012 yılı Üniversite bütçesinin başlangıç ödenekleri, yıl içindeki hareketleri ve yıl sonu harcamaları

| BÜTÇE UYGULAMA SONUÇLARI | | | | | |
|---|------------------|----------------|---------|---------------|------------------|
| AÇIKLAMA | K.B.Ö. | EKLENEN | DÜŞÜLEN | TOPLAM ÖDENEK | HARCAMA |
| 01- PERSONEL GİDERLERİ | 2.156,500 | 314.030 | | 2.470,300 | 2.470,030 |
| 02- SOSYAL GÜV. KURUMLA. DEVLET PRİMİ GİDERLERİ | 345.900 | | | 345.900 | 345.900 |
| 03- MAL VE HİZMET ALIM GİDERLERİ | 77.700 | 10.700 | | 88.400 | 88.400 |
| 04- FAİZ GİDERLERİ | | | | | |
| 05- CARİ TRANSFERLER | | | | | |
| 06- SERMAYE GİDERLERİ | | | | | |
| 07- SERMAYE TRANSFERLERİ | - | - | - | - | - |
| 08- BORÇ VERME | - | - | - | - | - |
| 09- YEDEK ÖDENEKLER | - | - | - | - | - |
| TOPLAM | 2.580,100 | 324.730 | | | 2.904,830 |

Tablo 40: Kurumsal Ayrıma göre Bütçe Giderleri Uygulama Sonuçları

| Birim Adı | Cari Yıl (2012) |
|---|------------------|
| Özel Kalem | |
| Özel Kalem | |
| İdari Ve Mali İşler Dairesi Başkanlığı | |
| Personel Dairesi Başkanlığı | |
| Kütüphane Ve Dökümantasyon Dairesi Başkanlığı | |
| Sağlık Kültür Ve Spor Dairesi Başkanlığı | |
| Bilgi İşlem Dairesi Başkanlığı | |
| Yapı İşleri Ve Teknik Daire Başkanlığı | |
| Öğrenci İşleri Daire Başkanlığı | |
| Hukuk Müşavirliği | |
| Sağlık Bilimleri Enstitüsü | |
| Tıp Fakültesi | |
| Eskişehir Sağlık Yüksek Okulu | |
| Sağlık Hizmetleri Meslek Yüksek Okulu | |
| Uygulama Ve Araştırma Hastanesi | |
| Diğer Merkezler | |
| Fen Bilimleri Enstitüsü | |
| Metalurji Enstitüsü | |
| Fen Edebiyat Fakültesi | |
| Mühendislik Mimarlık Fakültesi | |
| Ziraat Fakültesi | |
| Sivrihisar Meslek Yüksek Okulu | |
| Diğer Merkezler | |
| Sosyal Bilimler Enstitüsü | |
| Eğitim Fakültesi | 2.904,830 |
| İktisadi Ve İdari Bilimler Fakültesi | |
| İlahiyat Fakültesi | |
| Diğer Merkezler | |
| Diğer Bölümler | |
| GİDERLER TOPLAMI | 2.904,830 |

Tablo 41: Üniversitemizin özgelirleri

| HİZMET GELİRLERİ | TAHSİL EDİLEN MİKTAR |
|--|-----------------------------|
| İKİNCİ ÖĞRETİMDEN ELDE EDİLEN GELİRLER | 562.293 |
| ÖRGÜN ÖĞRETİMDEN ELDE EDİLEN GELİRLER | |
| YAZ OKULU ÖĞRETİM GELİRLERİ | 130.911 |
| TEZSİZ YÜKSEK LİSANS GELİRLERİ | |
| SOSYAL TESİS İŞLETME GELİRİ | |
| YÜKSEKÖĞRETİM DİĞER GELİRLERİ | |
| DİĞER HİZMET GELİRLERİ | |
| TOPLAM | 693.204 |

Tablo 42: Üniversitemiz gelirleri tablosu

| | |
|------------------------------|--|
| VERGİ DIŐI GELİRLER | |
| ALINAN BAĐIŐLAR VE YARDIMLAR | |
| TOPLAM | |

3.1.2 Temel Mali Tablolara İliŐkin Açıklamalar

(Birim bilanço, faaliyet sonuçları tablosu, bütçe uygulama sonuçları tablosu, nakit akım tablosu ve gerekli görölen diđer tablolara bu baŐlık altında yer verir ve tabloların önemli kalemlerine iliŐkin deĐişimler ile bunlara iliŐkin analiz, açıklama ve yorumlara yer verilir.)

3.1.3 Mali Denetim Sonuçları

(Birim iç ve diŐ mali denetim raporlarında yapılan tespit ve deđerlendirmeler ile bunlara karşı alınan veya alınacak önlemler ve yapılacak işlemlere bu baŐlık altında yer verilir.)

3.2. Performans Bilgileri

Kamu İdarelerince Hazırlanacak Faaliyet Raporları Hakkında YönetmeliĐin 18/c maddesi gereĐince Performans bilgileri baŐlığı altında,

- idarenin stratejik plan ve performans programı uyarınca yürütölen faaliyet ve projelerine,
- performans programında yer alan performans hedef ve göstergelerinin gerçekleŐme durumu ile meydana gelen sapmaların nedenlerine,
- diđer performans bilgilerine ve bunlara iliŐkin deđerlendirmelere yer verilir.

3.2.1.1. Bilimsel Faaliyet Bilgileri

Tablo 43: İndekslere Giren Hakemli Dergilerde Yapılan Yayın Sayıları (**Fakölte, Enstitü, YO, MYO**)

| Bölüm | Uluslar arası Makale | Ulusal Makale | Uluslar arası Bildiri | Ulusal Bildiri | Kitap | Toplam | Öğretim Üyesi Sayısı | Öğretim Elemanı Sayısı |
|--------------|-----------------------------|----------------------|------------------------------|-----------------------|--------------|---------------|-----------------------------|-------------------------------|
| | 32 | 31 | 41 | 85 | 5 | 194 | 41 | 70 |

Tablo 44: 2012 Yılında Gerçekleştirilen Bilimsel Faaliyetler(Fakülte, Enstitü, YO, MYO)

| FAKÜLTE VE BİRİMLERİ | YAYIN | | BİLDİRİ | | POSTER | | KİTAP | | KİTAP BÖLÜMÜ | | ALINAN ÖDÜLLER | | | DİĞER BİLİMSEL BAŞARILAR | |
|-----------------------------|--------------|---------|----------------|-----------|---------------|----------|---------------------|--------------------|---------------------|--------------------|-----------------------|--------------------|---------|---------------------------------|---------|
| | Yurtdışı | Yurtiçi | Yurtdışı | Yurtiçi | Yurtdışı | Yurtiçi | Yurtdışında Basılan | Yurtiçinde Basılan | Yurtdışında Basılan | Yurtiçinde Basılan | Yurtdışı (Öğ. Ele.) | Yurtiçi (Öğ. Ele.) | Öğrenci | Yurtdışı | Yurtiçi |
| Fakülte | | | 41 | 85 | 3 | 9 | 1 | 4 | 1 | 9 | | | | | |
| Bölüm | | | | | | | | | | | | | | | |

3.2.1.2.Araştırma Projeleri

Tablo45: 2012 Yılında Destek Verilen Bilimsel Araştırma Projeleri (BAP)

| FAKÜLTE VE BİRİMLERİ | ARAŞTIRMA PROJELERİ (BİTEN) | | | | | ARAŞTIRMA PROJELERİ (SÜREN) | | | | |
|-----------------------------|------------------------------------|-------------------------|---------------------|---------------------------|--------------------------|------------------------------------|-------------------------|---------------------|---------------------------|--------------------------|
| | ESOGÜ Destekli | TÜBİTAK Destekli | DPT Destekli | Diğ. Kur. Destekli | Yurtdışı Destekli | ESOGÜ Destekli | TÜBİTAK Destekli | DPT Destekli | Diğ. Kur. Destekli | Yurtdışı Destekli |
| Fakülte | 2 | 5 | | 1 | - | 3 | 5 | | 4 | |
| Bölüm | | | | | | | | | | |

3.2.1.3.Üniversiteler Arası İkili Antlaşmalar

Tablo 47: Üniversitemizde Düzenlenen Ulusal ve Uluslararası Bilimsel Toplantılar (Fakülte, Enstitü, YO, MYO)

| Bölüm | Sempozyum ve Kongre | | Konferans | | Panel | | Seminer | | Açık oturum | | Söyleşi | | Toplam | |
|---------------------|---------------------|------------------|-----------------|------------------|-----------------|------------------|-----------------|------------------|-----------------|------------------|-----------------|------------------|-----------------|------------------|
| | Toplantı sayısı | Katılımcı sayısı | Toplantı sayısı | Katılımcı sayısı | Toplantı sayısı | Katılımcı sayısı | Toplantı sayısı | Katılımcı sayısı | Toplantı sayısı | Katılımcı sayısı | Toplantı sayısı | Katılımcı sayısı | Toplantı sayısı | Katılımcı sayısı |
| Müh.Mim.Fak. | | | | | | | | | | | | | | |
| Fen Edebiyat Fk. | | | | | | | | | | | | | | |
| Ziraat Fak. | | | | | | | | | | | | | | |
| Tıp Fk. | | | | | | | | | | | | | | |
| İ.İ.B.F | | | | | | | | | | | | | | |
| Eskişehir Sağlık YO | | | | | | | | | | | | | | |
| Eğitim Fakültesi | | | 2 | | 2 | | 1 | | | | | | | |
| İlahiyat Fakültesi | | | | | | | | | | | | | | |
| | | | | | | | | | | | | | | |
| | | | | | | | | | | | | | | |
| | | | | | | | | | | | | | | |

3.2.1.7.Faaliyet ve Etkinlikler

Tablo 49: 2011-2012 Eğitim Öğretim Yılı Birimlere Göre Faaliyet Sayıları (**Bütün birimler**)

| | KONFERANS | PANEL | SEMİNER | ÇALIŞTAY | SEMPZYUM | KURULTAY | MÜZİK DİNLETİSİ | TİYATRO | SPORTİF ETKİNLİK | İL DIŞI GEZİ | İL İÇİ GEZİ | KURSLAR | AÇIK OTURUM | SERĞİ | HİZMETİÇİ EĞİTİM | DİĞER | TOPLAM |
|------|-----------|-------|---------|----------|----------|----------|-----------------|---------|------------------|--------------|-------------|---------|-------------|-------|------------------|-------|--------|
| 2012 | 2 | 2 | 1 | 1 | | | | | | | | | | | | | 6 |

4.KURUMSAL KABİLİYET ve KAPASİTENİN DEĞERLENDİRİLMESİ

Bu bölümde idarelerin, teşkilat yapısı, organizasyon yeteneği, teknolojik kapasite unsurları açısından içsel durum değerlendirmesi sonuçlarına ve yıl içinde tespit edilen üstün ve zayıf yönlere yer verilir.

Stratejik planı olan idareler, stratejik plan çalışmalarında kuruluş içi analiz çerçevesinde tespit ettikleri güçlü- zayıf yönleri hakkında faaliyet yılı içerisinde kaydedilen ilerlemelere ve alınan önlemlere yer verirler.

A- Üstünlükler

B- Zayıflıklar

C- Değerlendirme

5. ÖNERİ VE TEDBİRLER

(Bu başlık altında, faaliyet yılı sonuçlarından, genel ekonomik koşullar ve beklentilerden hareketle, birimin yapmayı planladığı değişiklik önerilerine, karşılaşılabileceği risklere ve bunlara karşı alınması gereken tedbirlere ilişkin genel değerlendirmelere yer verilir.)

İÇ KONTROL GÜVENCE BEYANI

Harcama yetkilisi olarak yetkim dâhilinde;

Bu raporda yer alan bilgilerin güvenilir, tam ve doğru olduğunu beyan ederim.

Bu raporda açıklanan faaliyetler için idare bütçesinden harcama birimimize tahsis edilmiş kaynakların etkili, ekonomik ve verimli bir şekilde kullanıldığını, görev ve yetki alanım çerçevesinde iç kontrol sisteminin idari ve mali kararlar ile bunlara ilişkin işlemlerin yasallık ve düzenliliği hususunda yeterli güvenceyi sağladığını ve harcama birimizde süreç kontrolünün etkin olarak uygulandığını bildiririm.

Bu güvence, harcama yetkilisi olarak sahip olduğum bilgi ve değerlendirmeler, iç kontroller, iç denetçi raporları ile Sayıştay raporları gibi bilgim dahilindeki hususlara dayanmaktadır.

Burada raporlanmayan, idarenin menfaatlerine zarar veren herhangi bir husus hakkında bilgim olmadığını beyan ederim.

*Yard.Doç.Dr.Pınar GİRME
Dekan Yard.*